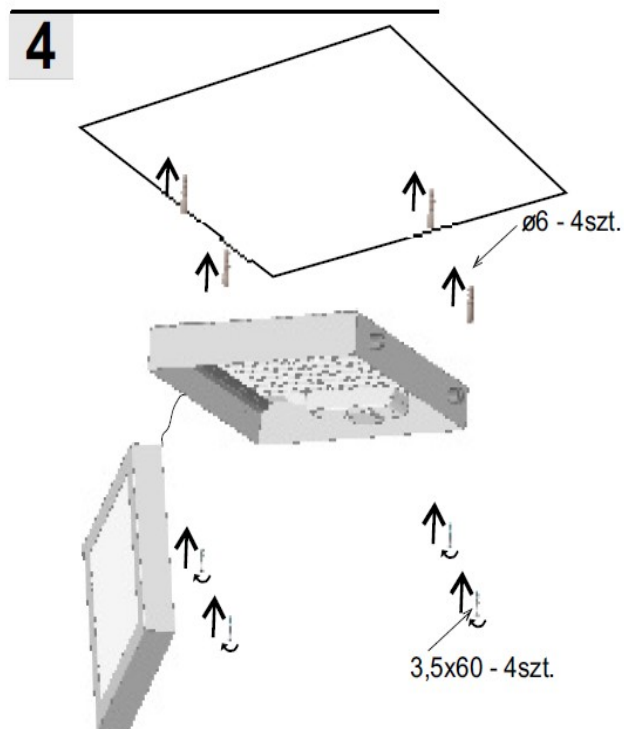
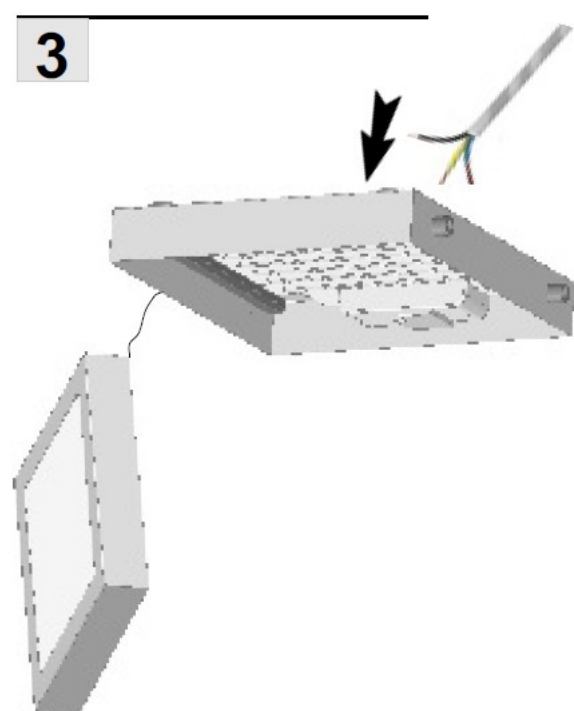
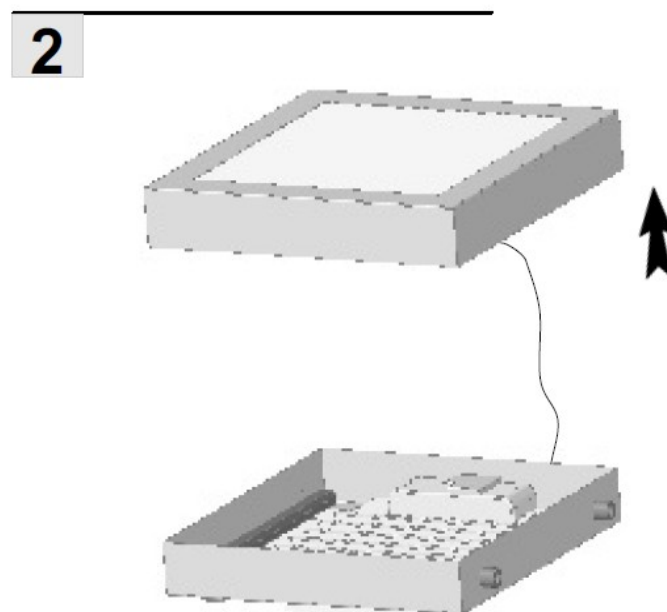
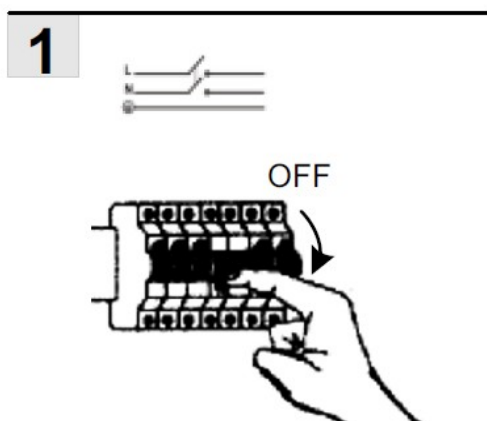
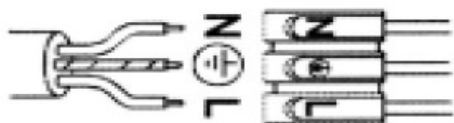
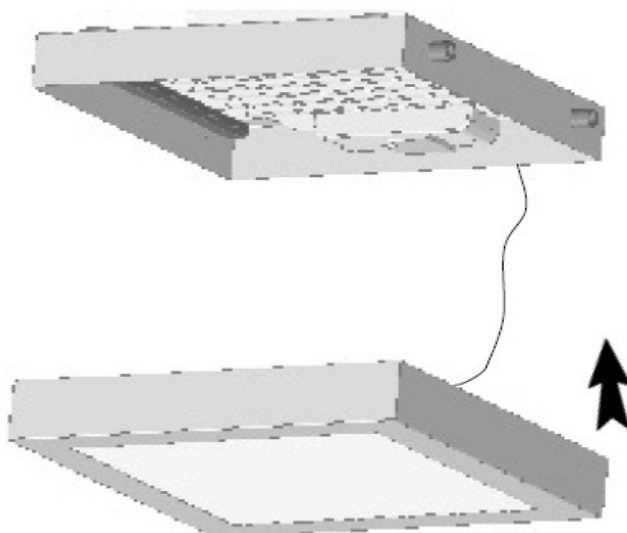
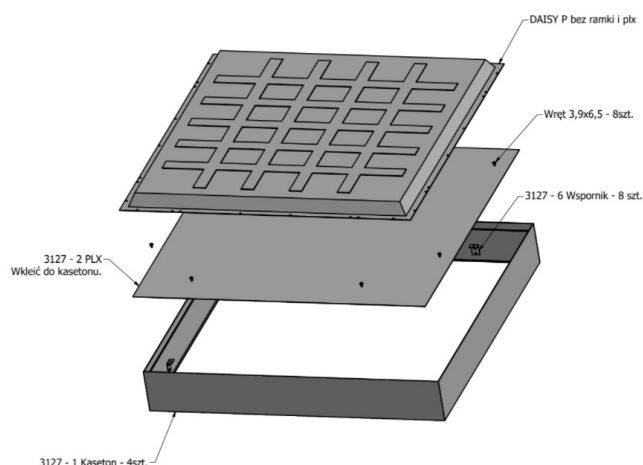
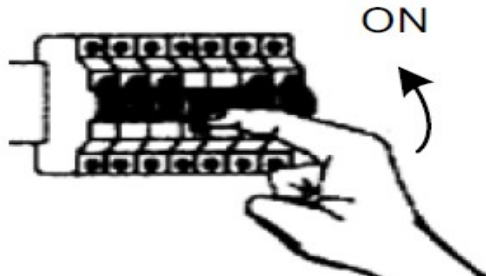


# Instrukcja obsługi BATERTECH 08 LED LMA / KBV NT

## 1. Montaż



**5****6****7**

## 2. Postępowanie w trakcie montażu

Montaż oprawy powinien być przeprowadzony przez doświadczonego elektryka, z koniecznymi uprawnieniami, wyłącznie przy odłączonym zasilaniu obwodu, do którego podłączona będzie oprawa.

- Ostrożnie wyjąć oprawę z opakowania.
- Należy upewnić się czy w zestawie znajdują się wszystkie elementy: oprawa oraz ewentualnie dodatkowe elementy mocujące.
- Sprawdzić czy żaden z elementów zestawu nie jest uszkodzony. W przypadku stwierdzenia uszkodzenia nie wolno montować oprawy oraz należy skontaktować się z dostawcą w celu uzyskania części zamiennych i/lub usunięcia uszkodzenia.
- Wyłączyć zasilanie w obwodzie, do którego będzie podłączona oprawa.
- Przygotować oprawę do montażu poprzez zdjęcie folii zabezpieczającej z obudowy jeżeli takowa jest.
- Zdjąć klosz lampy poprzez demontaż zakończeń oprawy a następnie klosz oprawy poprzez jego wysunięcie.
- Przygotować otwory montażowego pod oprawę.
- Zamontować oprawę zgodnie z rysunkiem umieszczonym w pkt. 1 niniejszej instrukcji.

**OSTRZEŻENIE!** Oprawa oświetleniowa do oświetlenia awaryjnego typu BATERTECH 08 LED powinna być zamontowana do miejsca mocowania zapewniającego stabilne oparcie przez cały okres eksploatacji oprawy.

### 3. Podłączenie oprawy do sieci zasilającej

- Podłączyć przewody zasilające do przewodów oprawy za pośrednictwem odpowiednich złączek. Żyłę liniową (fazową) (L) przewodu zasilającego należy podłączyć do przewodu oprawy w kolorze niebieskim. Dodatkowo, jeśli w obwodzie zasilającym występuje przewód ochronny PE należy podłączyć go do przewodu oprawy w kolorze żółto-zielonym. Żyłą fazową (L1) podłączana jest do przewodu fazowego (ta sama faza) z obwodu z wyłącznikiem ściennym.
- Przeprowadzenie przewodu zasilającego przez korpus oprawy należy dokonać w taki sposób aby nie uszkodzić zewnętrznej izolacji przewodu.
- Oprawa może pracować w trybie awaryjnym bądź sieciowo-awaryjnym.
- Należy pamiętać o wpisaniu daty instalacji oprawy na naklejce znajdującej się na baterii.
- Włożyć wtyczkę baterii do modułu awaryjnego (standardowo jest odłączona aby zapobiec niepotrzebnemu rozładowaniu akumulatora).
- Zamontować klosz oprawy.
- Wykonać test poprawnego działania oprawy oświetlenia awaryjnego – włączyć zasilanie AC. Zielona dioda LED powinna świecić sygnalizując ładowanie baterii.
- Po wykonaniu testu poprawnego działania oprawy oświetlenia awaryjnego należy przystąpić do procesu formatowania akumulatora. Formatowanie akumulatora przeprowadza się poprzez ciągłe jego ładowanie przez okres do 24 godzin a potem jego rozładowanie poprzez świecenie w trybie awaryjnym aż do momentu rozładowania akumulatora.
- Należy przeprowadzić trzy pełne cykle formatowania.
- W przypadku kiedy oprawa nie utrzymuje swojego znamionowego czasu pracy należy wymienić akumulator na nowy.
- Producent zaleca wymianę pakietu akumulatorowego na nowy po upływie czterech lat.
- Źródło światła jest niewymienne.

### 4. Użytkowanie oprawy

- Wszelkie operacje wykonywane w pobliżu klosza (zdejmowanie folii, montowanie i wymiana źródeł światła) należy przeprowadzić w czystych (najlepiej bawełnianych) rękawiczkach, ze względu na możliwość zabrudzenia układu optycznego, a w konsekwencji utratę jego właściwości fotometrycznych.
- Wszelkie naprawy, przeglądy, działania konserwacyjne, demontaż oraz wszelkie inne czynności związane z oprawą oświetleniową mogą być przeprowadzane przez osoby, które zapoznały się z tą instrukcją oraz posiadają wymagane kwalifikacje.
- Wszelkie prace wykonywane przy oprawie należy wykonywać przy bezwzględnie odłączonym zasilaniu w obwodzie, do którego podłączona jest oprawa oświetleniowa.
- Nie można montować w oprawie źródeł światła o mocy innej niż przewidziana w oprawie i podane na tabliczce znamionowej oprawy. Nie zastosowanie się do tego zalecenia może skutkować zniszczeniem oprawy, sprokurowaniem zagrożenia dla instalacji elektrycznej.
- Niedopuszczalne jest użytkowanie oprawy przy innych parametrach zasilania niż podane na tabliczce znamionowej oraz/lub w środowisku o nadmiernej wilgoci, temperaturze, zapyleniu lub przykrytą dowolnym materiałem, szczególnie łatwopalnym. Może to skutkować zniszczeniem oprawy, sprokurowaniem zagrożenia dla instalacji elektrycznej oraz zdrowia i/lub życia ludzkiego.
- W celu zapewnienia najwyższej efektywności należy bezwzględnie stosować zalecenia konserwacyjne zawarte w indywidualnych projektach instalacji oświetleniowej.
- Czynności konserwacyjne powinny być prowadzone przynajmniej raz w roku przez osoby posiadające niezbędną wiedzę i doświadczenie w tym zakresie zgodnie z obowiązującymi przepisami prawa i polskimi normami.

### 5. Postanowienia końcowe:

- dokonywanie jakichkolwiek czynności wewnątrz oprawy przy włączonym zasilaniu grozi porażeniem elektrycznym
- producent nie ponosi odpowiedzialności za wady wynikłe z niestosowania zaleceń niniejszej instrukcji
- nie instalować oprawy w pomieszczeniach pozbawionych obiegu powietrza
- aby zachować bezpieczeństwo funkcjonowania oprawy, należy postępować zgodnie z instrukcją montażu

Zgodnie z przepisami ustawy z dnia 29 lipca 2005r. o zużytym sprzęcie elektrycznym i elektronicznym zabronione jest umieszczanie z innymi odpadami zużytego sprzętu oznakowanego symbolem przekreślonego kosza.

Użytkownik, który zamierza pozbyć się produktu, jest obowiązany do oddania zużytego sprzętu elektrycznego lub elektronicznego do punktu zbierania zużytego sprzętu. Punkty zbierania prowadzone są między innymi przez sprzedawców hurtowych i detalicznych tego sprzętu, przez gminne jednostki organizacyjne prowadzące działalność z zakresu odbierania odpadów oraz organizacje odzysku.

Powyższe obowiązki ustawowe wprowadzone zostały w celu ograniczenia ilości odpadów powstających ze zużytego sprzętu elektrycznego i elektronicznego oraz zapewnienia odpowiedniego poziomu zbierania, odzysku i recyklingu.

Szczegóły ustawy znajdują się na stronie: <http://www.gios.gov.pl>

